

# 中药一必做 200 题

## 【上 100 题】

### 一、最佳选择题

1. 五味理论认为，能收敛邪气，凡邪未尽之证均当慎用的味是

- A. 辛
- B. 甘
- C. 酸
- D. 苦
- E. 咸

2. 在七情配伍中，半夏与生姜同用的配伍关系是

- A. 单行
- B. 相须
- C. 相使
- D. 相畏
- E. 相反

3. 产于云南的道地药材是

- A. 麦冬
- B. 甘草
- C. 木香
- D. 泽泻
- E. 当归

4. 提取莪术挥发油常用的方法是

- A. 浸渍法
- B. 渗漉法
- C. 超声提取法
- D. 加热回流法
- E. 水蒸气蒸馏法

5. 按《中国药典》规定，质量控制成分的结构类型为异喹啉类生物碱的药材是

- A. 川乌
- B. 天仙子
- C. 防己
- D. 马钱子
- E. 千里光

6. 某女，40 岁，按甘草附子汤的组方取药，药师嘱其所用制附子应先煎，之后与他药共煎。制附子先煎的目的是

- A. 长时间煎煮可提高乌头碱的溶出量
- B. 制附子中的化学成分水溶性差，需要长时间溶解
- C. 长时间煎煮促使制附子中生物碱与有机酸成盐，有利于溶出
- D. 长时间煎煮会促使制附子中苯甲酸与生物碱结合成酯，有利于吸收
- E. 制附子中的二萜双酯型生物碱有很强的毒性，长时间煎煮可降低毒性

7. 燻法炮制苦杏仁可防止苦杏仁苷发生

- A. 加成反应
- B. 消除反应
- C. 甲基化反应
- D. 乙酰化反应
- E. 酶水解反应

8. 《中国药典》规定，广藿香含叶量不得少于

- A. 20%
- B. 10%
- C. 15%
- D. 25%
- E. 30%

9. 崩解时限检查法，按照片剂项下的肠溶衣片检查法检查溶散时限的丸剂是

- A. 糊丸
- B. 滴丸
- C. 蜡丸
- D. 蜜丸
- E. 浓缩丸

10. 炮制后酸寒之性降低，善于调经止血、柔肝止痛，主治肝郁血虚、胁痛腹痛、月经不调、四肢挛痛的饮片是

- A. 酒白芍
- B. 米炒白芍
- C. 炒白芍
- D. 土炒白芍
- E. 醋白芍

11. 补中益丸具有补中益气、升阳举陷的功能，方中君药黄芪宜选用的饮片是

- A. 炙黄芪
- B. 生黄芪
- C. 酒黄芪
- D. 姜黄芪
- E. 炒黄芪

12. 土炒山药的炮制作用

- A. 增强健脾和胃作用
- B. 增强补脾止泻作用
- C. 增强健脾消胀作用
- D. 增强补肾强骨作用
- E. 增强益肺润燥作用

13. 茎呈方柱形，节稍膨大，叶上表面绿色、下表面灰绿色，味极苦的药材是

- A. 青蒿
- B. 荆芥
- C. 益母草
- D. 穿心莲
- E. 大蓟

14. 主要成分为砷类化合物，具有原浆毒作用，可引起肝肾损伤的中药是

- A. 雄黄  
B. 黄丹  
C. 朱砂  
D. 轻粉  
E. 硫黄
15. 呈不规则长条形或圆形，近边缘处有 1 条棕黄色隆起的木质部环纹或条纹的饮片是  
A. 胡黄连  
B. 绵马贯众  
C. 骨碎补  
D. 狗脊  
E. 威灵仙
16. 海马具有的性状鉴别特征是  
A. 瓦楞身  
B. 方胜纹  
C. 乌金衣  
D. 通天眼  
E. 白颈
17. 用中火炒制的饮片是  
A. 炒苍耳子  
B. 炒牛蒡子  
C. 炒栀子  
D. 炒芥子  
E. 炒莱菔子
18. 在中药注射剂中，既可以用作抑菌剂，又可以用作止痛剂的附加剂是  
A. 三氯叔丁醇  
B. 苯酚  
C. 甲酚  
D. 苯甲酸  
E. 硫柳汞
19. 除另有规定外，在启用后最多可使用 4 周的制剂  
A. 酞剂  
B. 糖浆剂  
C. 涂膜剂  
D. 合剂  
E. 煎膏剂
20. 除另有规定外，应检查融变时限的制剂是  
A. 软膏剂  
B. 蜡丸  
C. 黑膏药  
D. 栓剂  
E. 凝胶贴膏
21. 除另有规定外，应检查黏附力的制剂是  
A. 贴膏剂  
B. 软膏剂  
C. 膏药  
D. 膜剂  
E. 乳膏剂
22. 商陆横断面具有的性状鉴别特征是  
A. 云锦状花纹  
B. 朱砂点  
C. 罗盘纹  
D. 星点  
E. 金井玉栏
23. 关于热原的说法，错误的是  
A. 热原能被强酸或强碱破坏  
B. 临床使用注射器具可能被热原污染  
C. 热原具有水溶性和挥发性，能通过一般滤器  
D. 产生热原反应的最主要致热物质是内毒素  
E. 采用吸附法可除去注射液中的热原
24. 除另有规定外，应放凉暗处贮存的制剂是  
A. 栓剂  
B. 乳膏剂  
C. 软膏剂  
D. 气雾剂  
E. 喷剂
25. 某患者服用巴豆过量、出现恶心、呕吐、腹痛、米泔水样便，此为巴豆中毒所致，致毒的成分是  
A. 毒蛋白  
B. 强心苷  
C. 生物碱  
D. 木脂素  
E. 香豆素
26. 药品标签上应注明“用前摇匀”的制剂是  
A. 酒剂  
B. 口服乳剂  
C. 口服混悬剂  
D. 糖浆剂  
E. 口服液
27. 属于无菌浸出制剂的是  
A. 糖浆剂  
B. 贴膏剂  
C. 滴眼剂  
D. 口服液  
E. 胶囊剂
28. 呈类椭圆形的厚片，外表皮灰棕色，切面皮部红棕色，有数处向内嵌入木部，木部黄白色，有多数导管孔，射线呈放射状排列的饮片是  
A. 木通  
B. 大血藤  
C. 槲寄生  
D. 鸡血藤  
E. 桑寄生
29. 一般应加适当抑菌剂的眼用制剂是  
A. 眼内插入剂

- B. 多剂量眼用制剂  
 C. 眼内注射溶液  
 D. 急救用的眼用制剂  
 E. 供外科手术用的眼用制剂
30. 阿胶珠宜选用的炮制方法是

- A. 米炒  
 B. 砂炒  
 C. 土炒  
 D. 蛤粉炒  
 E. 麸炒

31. 按《中国药典》规定，芦荟质量控制成分为芦荟苷，其结构类型属于

- A. 有机酸类  
 B. 蒽醌类  
 C. 生物碱类  
 D. 黄酮类  
 E. 香豆素类

32. 我国药物学家屠呦呦受《肘后备急方》“青蒿一握，以水二升，渍，绞取汁，尽服之”治疗疟疾的启发，进而使用乙醚冷浸提取青蒿，经分离，筛选出抗疟成分青蒿素，最终获得诺贝尔生理学或医学奖。青蒿素的结构类型是

- A. 三萜  
 B. 二萜内酯  
 C. 单内酯  
 D. 倍半萜内酯  
 E. 裂环环烯醚萜

33. 含强心苷类成分杠柳毒苷的中药是

- A. 柴胡  
 B. 香加皮  
 C. 甘草  
 D. 知母  
 E. 合欢皮

34. 含有具光敏作用的呋喃香豆素类化合物的中药是

- A. 补骨脂  
 B. 莪术  
 C. 牛蒡子  
 D. 斑蝥  
 E. 黄连

35. 呈不规则的段，茎呈方柱形，外表面淡黄绿色或淡紫红色，被短柔毛，切面类白色，叶多脱落穗状轮伞花序，气芳香，味微涩而辛凉的饮片是

- A. 鱼腥草  
 B. 益母草  
 C. 金钱草  
 D. 荆芥  
 E. 半枝莲

36. 反映药物体内的吸收速度的是

- A.  $T_{1/2}$   
 B.  $V$   
 C. AUC  
 D.  $Cl$   
 E.  $T_{max}$

37. 属于牛膝的是



- A. B. C. D.



E.



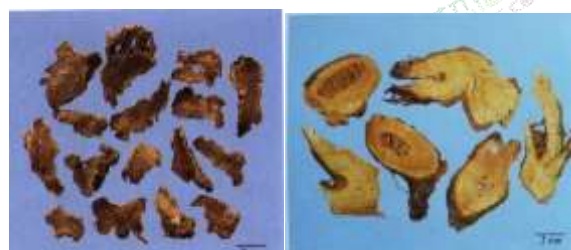
38. 属于虎杖的是

- A. B.



C.

D.



E.



39. 属于天麻的是

A.

B.



C.

D.



E.



40. 属于天花粉的是

A.

B.



C.

D.



E.



## 二、配伍选择题

[41-42]

A. 内表面红棕色，划之显油痕，断面中间有 1 条黄棕色线纹，气香浓烈，味甜辣

B. 内表面淡灰黄色或浅棕色，常见发亮的结晶，断面较平坦，气芳香，味微苦而涩

C. 内表面暗紫色或紫褐色，断面有细密、银白色富弹性的橡胶丝相连，气微，味稍苦

D. 内表面黄色或黄棕色，断面纤维性，片状分层，气微、味极苦，嚼之有黏性

E. 内表面紫棕色或深紫褐色，划之显油痕，断面有的可见多数小亮星，气香，味辛辣、微苦

41. 厚朴的性状鉴别特征是

42. 杜仲的性状鉴别特征是

[43-44]

A. 沙苑子

B. 吴茱萸

C. 补骨脂

D. 牛蒡子

E. 牵牛子

43. 呈肾形，略扁，表面黑色、黑褐色或灰褐色，具细微网状皱纹，果皮薄，与种子不易分离，气香，味辛、微苦的药材是

44. 略呈圆肾形而稍扁，表面绿褐色至灰褐色，光滑，边缘一侧微凹处具圆形种脐，质坚硬气微，味淡，嚼之有豆腥味的药材是

[45-46]

A. 清热解毒

B. 消肿散结

C. 表里双解

D. 回阳救逆

E. 消痰祛水

45. 在中医的常用治法中，属于和法的是

46. 在中医的常用治法中，属于温法的是

[47-49]

A. 延胡索

B. 莪术

C. 川芎

D. 三七

E. 白及

47. 呈不规则扁球形，表面有不规则网状皱纹，断面黄色，角质样，有蜡样光泽的药材是

48. 呈不规则扁球形，多有 2-3 个爪状分枝，表面有数圈同心环节和棕色点状须根痕，断面类白色，角质样的药材是
49. 呈不规则厚片，外表皮黄褐色或褐色，有皱缩纹；横切片可见明显波状环纹或多角形纹理；纵切片边缘不整齐，呈蝴蝶状的药材是 [50—52]
- A. 知母皂苷  
B. 人参皂苷  
C. 龙胆苦苷  
D. 雷公藤甲素  
E. 甜菊苷
50. 属三萜皂苷类化合物的是
51. 属环烯醚萜苷类化合物的是
52. 属甾体皂苷类化合物的是 [53—54]
- A. 葛根素  
B. 莪术醇  
C. 芦丁  
D. 紫杉醇  
E. 薄荷醇
53. 属于倍半萜类化合物的是
54. 属于单环单萜类化合物的是 [55—56]
- A. 疙瘩丁  
B. 星点  
C. 起霜  
D. 砂眼  
E. 蚯蚓头
55. 防风的性状鉴别特征是
56. 银柴胡的性状鉴别特征是 [57—59]
- A. 艾叶  
B. 五味子  
C. 黄芩  
D. 黄连  
E. 葛根
57. 按《中国药典》规定，含量测定的指标成分按油精的中药是
58. 按《中国药典》规定，含量测定的指标成分为木脂素类的中药是
59. 按《中国药典》规定，含量量测定的指标成分为小檗碱的中药是 [60—61]
- A. 固体分散体  
B. 控释制剂  
C. 微囊  
D. 免疫微球  
E. 脂质体
60. 在规定介质中，可以按要求缓慢恒速释放药物的是
61. 具有主动靶向作用的是 [62—64]
- A. 花萼  
B. 柱头  
C. 雄蕊  
D. 花蕾  
E. 头状花序
62. 西红柿的药用部位是
63. 辛夷的药用部位是
64. 菊花的药用部位是 [65—66]
- A. 没药  
B. 儿茶  
C. 血竭  
D. 乳香  
E. 冰片
65. 呈长卵形滴乳状、类圆形颗粒或黏合成大小不等的不规则块状物，表面黄白色，破碎面有玻璃样光泽或蜡样光泽的药材是
66. 呈方形或不规则块状，表面棕褐色或黑褐色，光滑而稍具光泽，质硬，易碎，有细孔，遇潮有黏性，气微，味涩、苦略回甜的药材是 [67—68]
- A. 初春发芽前  
B. 夏季植株枯萎时  
C. 春未夏初  
D. 全年均可  
E. 秋、冬两季
67. 黄柏的适宜采收时间是
68. 太子参的适宜采收时间是 [69—71]
- A. 可溶片  
B. 口含片  
C. 咀嚼片  
D. 舌下片  
E. 口崩片
- 除另有规定外，按照《中国药典》规定的崩解时限检查法检查崩解时限
69. 应在 60 秒内全部崩解的片剂是
70. 应在 5 分钟内全部崩解并溶化的片剂是
71. 应在 3 分钟内全部崩解并溶化的片剂是 [72—73]
- A. 广藿香  
B. 茵陈  
C. 半枝莲  
D. 薄荷  
E. 大蓟

72. 茎呈方柱形，有对生分枝，表面紫棕色或淡绿色，叶对生，轮伞花序腋生，揉搓后有特殊清凉香气，味辛凉的药材是

73. 茎丛生，较细，方柱形，表面暗紫色或棕绿色，叶对生，花单生于茎枝上部叶腋，气微，味微苦的药材是

[74-76]

- A. 润滑剂
- B. 润湿剂
- C. 黏合剂
- D. 崩解剂
- E. 吸收剂

74. 片剂制备过程中，辅料碳酸氢钠用作

75. 片剂制备过程中，辅料硬脂酸镁用作

76. 片剂制备过程中，辅料淀粉浆用作

[77-79]

- A. 雄黄
- B. 朱砂
- C. 石膏
- D. 自然铜
- E. 赭石

77. 为纤维状集合体，条痕白色，纵断面具绢丝样光泽的药材是

78. 表面有钉头，主成分为  $Fe_2O_3$  的药材是

79. 表面亮淡黄色，有金属光泽，条痕绿黑色或棕红色的药材是

[80-82]

- A. 水丸
- B. 糊丸
- C. 浓缩丸
- D. 蜜丸
- E. 滴丸

80. 按照中药丸剂的特点，通常含有刺激性中药的处方宜制成的丸剂是

81. 按照中药丸剂的特点，通常具有滋补作用的中药处方宜制成的丸剂是

82. 按照中药丸剂的特点，通常具有消导功效的中药处方宜制成的丸剂是

[83-84]

- A. 山药
- B. 枳壳
- C. 骨碎补
- D. 山楂
- E. 苍术

83. 根据临床治疗需要，既可炒黄又可炒焦的中药是

84. 根据临床治疗需要，既可炒焦又可麸炒的中药是

[85-87]

- A. 柴胡
- B. 鳖甲
- C. 延胡索
- D. 斑蝥
- E. 乳香

85. 含三萜皂苷类化合物，醋炙后升散之性缓和的中药是

86. 宜用米炒的中药是

87. 醋炙后有助于生物碱成分煎出的中药是

- A. 增溶剂
- B. 润湿剂
- C. 抑菌剂
- D. 助悬剂
- E. 助溶剂

88. 鱼腥草滴眼液中含有的羟苯乙酯是用作

89. 小儿腹泻宁糖浆中含有的山梨酸是用作

90. 炉甘石洗剂为混悬液型液体制剂，其中所含甘油是用作

[91-93]

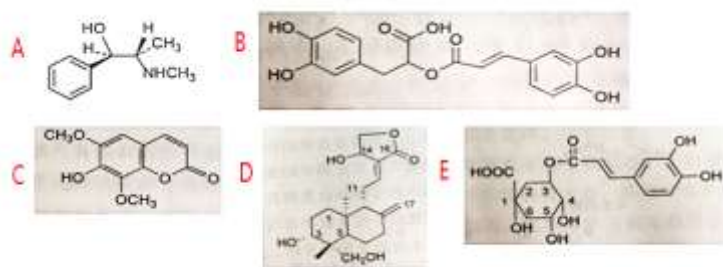
- A. 大黄素
- B. 苦杏仁苷
- C. 杜鹃素
- D. 盐酸麻黄碱
- E. 东莨菪碱

91. 按《中国药典》规定，作为洋金花含量测定指标成分的是

92. 按《中国药典》规定，作为虎杖含量测定指标成分的是

93. 按《中国药典》规定，作为桃仁含量测定指标成分的是

[94-96]



94. 内含手性立体异构体结构片段（1R, 2S），有收缩血管和兴奋中枢神经作用的化合物是

95. 内含咖啡酸和奎宁酸结构片段，有抗菌作用的化合物是

96. 内含二萜内酯结构，有抗炎作用的化合物是

(接下一页)

[97-98]

A.



B.



B.



D.



E.



97. 图示药材为细辛的是

98. 图示药材为白前的是

[99-100]

A.



B.



C.

D.



E.



99. 图示药材为番泻叶的是

100. 图示药材为淫羊藿的是

## 中药一【下 100 题】

一、最佳选择题

1.按照中医治疗学分类，中药功效可分为对因功效、对症功效、对病证功效和对现代病症功效等，下列不属于对病证功效的是

- A.截疟
- B.止咳平喘
- C.利胆退黄
- D.通鼻窍
- E.消痈排脓

2.下列饮片炮制方法中，可起到减毒作用的是

- A.黄柏盐炙
- B.当归土炒
- C.苍耳子炒黄
- D.栀子炒焦
- E.延胡索醋炙

3.根据方剂的组方原则，关于佐药在方中所起作用的说法正确的是

- A.引方中诸药直达病所
- B.调和诸药
- C.针对兼病或兼证起治疗作用
- D.用以消除或减缓君臣药的毒性
- E.辅助君药加强治疗主病和主证

4.既有吸附又有分子筛作用的分离载体是

- A.硅胶
- B.聚酰胺

- C.氧化铝
- D.活性炭
- E.大孔树脂

5.关于中药剂型选择及其与疗效关系的说法错误的是

- A.中药药性是中药剂型选择的重要依据
- B.不同型的药物其作用速率可能不同
- C.药物不会因剂型不同而发生作用性质的变化
- D.急症用药宜选用注射剂,气雾剂或舌下片等剂型
- E.不同剂型的药物其安全性可能不同

6.《中国药典》规定,应检查二氧化硫残留量,且含量不得过400mg/kg的药材是

- A.石菖蒲
- B.天麻
- C.薏苡仁
- D.槟榔
- E.酸枣仁

7.因加入量不同,可引起混悬剂中混悬微粒发生絮凝作用或反絮凝作用的物质是

- A.甘油
- B.糖浆
- C.阿拉伯胶
- D.酒石酸钠
- E.聚维酮

8.穿心莲中主要化学成分的结构类型是

- A.大环内酯
- B.甲型强心苷内酯
- C.乙型强心苷内酯
- D.二萜内酯
- E.香豆素内酯

9.《中国药典》规定,以苦参碱和氧化苦参碱为质量控制成分的中药是

- A.黄连
- B.麻黄
- C.山豆根
- D.天仙子
- E.千里光

10.为增强补脾、润肺、益肾功能,并除去麻味,宜选用蒸法炮制的中药是

- A.黄精
- B.人参
- C.天麻
- D.黄芩
- E.何首乌

11.关于注射剂质量要求和临床应用注意事项的说法,错误的是

- A.乳状液型注射液不得有相分离现象
- B.吸潮的注射用无菌粉末可用注射用水配制使用
- C.混悬型注射液不得用于静脉注射
- D.多剂量包装的注射液可加适量的抑菌剂
- E.除另有规定外,输液应尽量与血液等渗

12.呈扁圆柱形,略弯曲,表面灰黄色或暗灰色,具纵纹及横裂纹,有的皮部横向断离露出木部,形似连珠的药材是

- A.远志
- B.黄连
- C.百部
- D.巴戟天
- E.茜草

13.关于散剂质量要求的说法,错误的是

- A.局部用散剂应为最细粉
- B.外用散剂制备时根据需要可加入适宜的辅料,内服散剂应不含辅料
- C.分剂量散剂多为内服散剂
- D.多剂量包装的散剂应附分剂量的用具
- E.制备含有毒性药、贵重药或药物剂量小的散剂时,应采用配研法混匀并过筛

14.除另有规定外,应检查金属性异物的眼用制剂是

- A.眼膜剂
- B.洗眼剂
- C.滴眼剂
- D.眼膏剂
- E.眼内注射溶液

15.焯白扁豆的炮制作用是

- A.除去非药用部位
- B.改变药物性能
- C.分离不同药用部位
- D.改变药物作用趋向
- E.缓和药物性能

16.为鳞茎外层单瓣鳞叶,略呈新月形,高1~2cm,直径2~3.5cm,外表面类白色至淡黄色,内表面白色或淡棕色,被有白色粉末的药材是

- A.松贝
- B.大贝
- C.青贝
- D.炉贝
- E.珠贝



17.为双悬果，长 2~4mm，表面灰黄色或灰褐色，果皮松脆，揉搓易脱落，种子细小、气香，味辛凉，有麻舌感的药材是

- A 蛇床子
- B.连翘
- C.栀子
- D.小茴香
- E 女贞子

18.因质地疏松，粉性大，不宜切薄片的药材是

- A.甘草
- B.槟榔
- C.白芍
- D.三棱
- E.乌药

19.宜在花盛开时采收的药材是

- A 辛夷
- B.丁香
- C.菊花
- D.款冬花
- E.金银花

20.关于影响药物透皮吸收因素的说法，错误的是

- A.可增加皮肤水合作用的基质不利于药物吸收
- B.皮肤破损时，药物吸收的速度和程度显著增加
- C.皮肤温度升高可加速药物吸收
- D.既有脂溶性又有水溶性的易于吸收
- E.基质 pH 小于弱酸性药物的 pKa 时，有利于药物吸收

21.关于道地药材主产地的说法，错误的是

- A.西红花主产于西藏
- B.附子主产于四川
- C.地黄主产于河南
- D.白芷产于杭州
- E 三七主产于云南

22.经炮制可降低苦寒之性，免伤脾阳，引药上行的饮片是

- A 炒黄柏
- B.酒黄柏
- C.盐黄柏
- D.黄柏炭
- E.蜜黄柏

23.多呈不规则的扁平块状，暗棕红色或灰黑色，一面多有圆形的突起，习称“钉头”，另一面与突起相对应处有同样大小凹窝的药材是

- A 硫磺
- B.自然铜
- C.雄黄
- D.赭石
- E 朱砂

24.主要含有木脂素类化学成分的中药是

- A 丹参
- B.厚朴
- C 前胡
- D 秦皮
- E 千里光

25.根头部略膨大，有密集的呈疣状突起的芽孢、茎或根茎的残基、习称“珍珠盘”的药材是

- A 银柴胡
- B.威灵仙
- C.徐长卿
- D.北豆根
- E 狗脊

26.《中国药典》规定，应进行溶化性检查的颗粒剂是

- A 混悬颗粒
- B.肠溶颗粒
- C.缓释颗粒
- D.泡腾颗粒
- E.控释满粒

27.下列属于非离子型表面活性剂的是

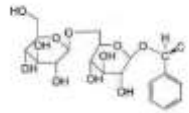
- A.肥皂
- B.聚山梨酯 80
- C.卵磷脂
- D.十二烷基苯磺酸钠
- E 苯扎溴铵

28.川乌中的生物有很强的毒性，其中毒性最大的是

- A 单脂型生物碱
- B.季铵型生物碱
- C.双酯型生物碱
- D.酰胺型生物碱
- E 醇胺型生物碱

29.药用部位为干燥茎髓，纵剖面薄膜呈梯状排列的药材是

- A.石斛
- B.灯心草
- C.通草
- D.木通
- E.肉苁蓉



30.苦杏仁苷（结构如图） 水解后的苷元结构不稳定，其进一步分解释放的少量产物而产生镇咳，平喘作用，大剂量会产生中毒症状，按苷元结构分类，苦杏仁苷属于

- A.氰苷
- B.醇苷
- C.酚苷
- D.吡啶苷
- E.酯苷

31.关于防止药物氧化措施的说法错误的是

- A.适当降低制备和储存温度
- B.调节药物溶适宜的 pH 值
- C.避光贮藏
- D.通入二氧化氮驱逐容器中的空气
- E.采取加热煮沸法驱逐溶液中的氧

32.呈椭圆形或长形的薄片，切面灰棕色、橙黄色至灰黑色，角质样，内皮层环明显的饮片是

- A.大黄
- B.苍术
- C.郁金
- D.丹参
- E.黄连

33.口服给药后，血药浓度的药时曲线具有典型肝肠循环药代动力学特征的化合物是

- A.麦芽糖
- B.黄芩苷
- C.马兜铃酸 B
- D.苦参碱
- E.麝香酮

34.常用于黄酮或黄酮醇类化合物检识的试验是

- A.碘化铋钾试验
- B.盐酸-镁粉试验
- C.无色亚甲蓝试验
- D.Liebermann 验
- E.异羟肟酸铁试验

35.似橘瓣状，表面灰黑色或淡黄白色，背面有一条浅纵沟，腹面棱线下端有一点状种脐的饮片是

- A.沙苑子
- B.牵牛子
- C.补骨脂
- D.女贞子

E.菟丝子

36.十滴水，处方：樟脑 25g、干姜 25g、大黄 20g、小茴香 10g、肉桂 10g、辣椒 5g、桉油 12.5ml.制法：以上七味，除樟脑和桉油外。其余干姜等五味粉碎成粗粉，混匀，用 70%乙醇作溶剂，浸渍 24 小时后进行渗漉，收集渗漉液约 750ml，加入樟脑和桉油，搅拌使完全溶解，再继续收集渗漉液至 1000ml，搅匀，即得，根据处方及其制法判断，该制剂属于

- A.浸膏剂
- B.合剂
- C.酊剂
- D.酒剂
- E.流浸膏剂

37.试卷附图固 1-5 中，图示饮片为川牛膝的



A.图 1



B.图 2



C.图 3



D.图 4



E.图 5

38.试卷附图图 6-图 10 中，国示药材为三七的是



A.图 6



B.图 7



C.图 8



D.图 9



E.图 10

39. 试卷附图图 11~图 15 中, 图示饮片为大血藤的是



A.图 11



B.图 12



C.图 13



D.图 14



E.图 15

40. 试卷附图图 16-图 20 中, 图示药材为木瓜的是



A.图 16



B.图 17



C.图 18



D.图 19



E.图 20

二、配伍选择题(共 60 题, 每题 1 分。题目分为若干组, 每组题目对应同一组备选项, 备选项可重复选用, 也可不选用, 每题只有 1 个选项最符合题意。)

[41~42]

- A. 莪术
- B. 当归
- C. 芦荟
- D. 麻黄
- E. 三七

41. 具有止血, 抗血栓、抗脑缺血、改善微循环作用的中药是 ( )

42. 具有发汗、平喘、镇咳、利尿作用的中药是 ( )

[43~44]

- A. 12.0%
- B. 15.0%
- C. 3.0%
- D. 8.0%
- E. 9.0%

43 除另有规定外, 中药颗粒剂水分不得过 ( )

44 除另有规定外, 中药散剂水分不得过 ( )

[45~47]

- A. 富粉性, 有排列较稀疏的放射状纹理
- B. 外周散有少数黄白色点状维管束, 断续排列成 2-4 轮
- C. 可见波状环纹及错综纹理, 散有黄棕色小油点
- D. 皮部有 4-11 个类圆形异型维管束环列, 形成云锦状花纹
- E. 角质样, 有蜡样光泽, 内皮层环纹明显, 维管束呈点状散在

45. 姜黄药材的断面特征是 ( )

46. 防己药材的断面特征是 ( )

47. 川芎药材的断面特征是 ( )

[48~50]

- A. 炒六神曲
- B. 麦芽
- C. 炒麦芽
- D. 麸炒六神曲
- E. 焦六神曲

48 具有消食和胃、疏肝通乳的功效, 临床常用于消化不良, 乳汁淤积的饮片是 ( )

49 具有行气、消食、回乳的功效, 临床常用于产后回乳的饮片是 ( )

50 消食化积力强, 临床常用于食积泄泻的饮片是 ( )

[51~52]

- A. 黄柏
- B. 牡丹皮
- C. 白鲜皮
- D. 肉桂
- E. 地骨皮

51. 呈丝条状, 外表面黄色或黄棕色, 内表面暗黄色或淡棕色, 切面纤维性, 呈裂片状分层, 味极苦的饮片是 ( )

52. 呈不规则的厚片, 外表面灰白色或淡灰黄色, 内表面类白色, 有羊膻气, 味微苦的饮片是 ( )

[53~55]

- A. 酸味药
- B. 咸味药
- C. 辛味药
- D. 淡味药
- E. 甘味药

53. 能耗气伤阴, 气虚亏者应慎用的是 ( )

54. 能收敛邪气, 凡邪未尽之证均当慎用的是 ( )

55. 能泻下通便, 脾虚便溏者应当慎用的是 ( )

[56~57]

- A. 斑蝥素
- B. 胆酸
- C. 麝香酮
- D. 水蛭素
- E. 牛磺酸

56. 结构类型为甾体的化合物是 ( )

57. 结构类型为多肽的化合物是 ( )

[58~59]

- A. 白花前胡甲素
- B. 莨菪碱
- C. 苦杏仁苷
- D. 柴胡皂苷 a
- E. 芦丁

58. 可用正丁醇提取, 且属于三萜类化合物的是 ( )

59.可用碱提酸沉法提取,且属于黄酮类化合物的是( )

[60~62]

- A. 固态溶液
- B. 玻璃混悬液
- C. 玻璃溶液
- D. 共沉淀物
- E. 低共熔混合物

60. 药物以分子状态溶解在固体载体中形成均相体系的固体分散体类型是( )

61. 固体药物与载体以适当比例形成的非结晶性无定形物的固体分散体类型是( )

62. 药物以微晶形式分散于载体中成为物理混合物的固体分散体类型是( )

[63~64]

- A. 麦冬
- B. 知母
- C. 香加皮
- D. 黄芪
- E. 肉桂

63. 主要含有强心苷的中药是( )

64. 主要含有三萜皂苷的中药是( )

[65~67]

- A. 溶出度
- B. 发泡量
- C. 释放度
- D. 融变时限
- E. 溶散时限

65. 除另有规定外, 滴丸应检查( )

66. 除另有规定外, 分散片应检查( )

67. 除另有规定外, 栓剂应检查( )

[68~70]

- A. 红外光谱
- B. 高效液相色谱
- C. 质谱
- D. 核磁共振谱
- E. 紫外-可见吸收光谱

68. 用电喷雾电离或电子轰击电离等技术测定分子量的谱学技术是( )

69. 基于分子振动原理鉴定分子中特征官能团的谱学技术是( )

70. 用化学位移和偶合常数等数据进行结构解析的谱学技术是( )

[71~72]

- A. 威灵仙

B. 白前

C. 白薇

D. 徐长卿

E. 秦艽

71. 根呈不规则柱状, 节处周围着生多数细长的根, 气香, 味微辛凉的药材是( )

72. 根茎节明显, 断面中空, 节处簇生纤维弯曲的根, 气微, 味微甜的药材是( )

[73~75]

A. 牛黄

B. 水蛭

C. 鸡内金

D. 蛤蚧

E. 麝香

73. 属于动物生理产物的药材是( )

74. 属于动物除内脏干燥体的药材是( )

75. 属于动物病理产物的药材是( )

[76~77]

A. 橡胶贴

B. 凝胶贴

C. 膏药

D. 贴剂

E. 软剂

76. 除另有规定外, 应进行软化点检查的是( )

77. 应在标签中注明每贴所含药物剂量、总的作用时间及药物释放的有效面积的是( )

[78~80]

A. 0.3%

B. 0.5%

C. 0.03%

D. 0.05%

E. 0.1%

78. 羟苯乙酯用作中药合剂的抑菌剂, 其用量不得过( )

79. 山梨酸用作中药合剂的抑菌剂, 其用量不得过( )

80. 苯甲酸用作中药合剂的抑菌剂, 其用量不得过( )

[81~82]

A. 肿节风

B. 连翘

C. 秦皮

D. 五味子

E. 厚朴

81. 《中国药典》规定, 质量控制成分之一为挥发油的中药是( )

82. 《中国药典》规定, 质量控制成分为异嗪皮啉和迷迭香酸的中药是( )

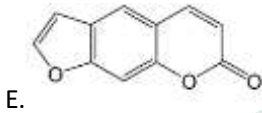
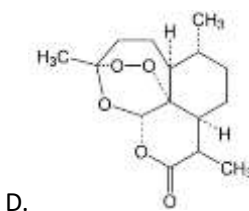
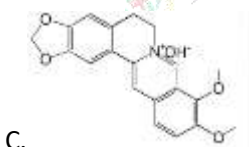
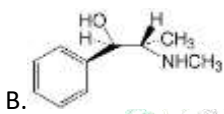
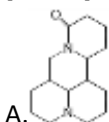
[83~84]

- A. 川芎
- B. 灵芝
- C. 苍术
- D. 茯苓
- E. 白芍

83.在产地加工过程中,应煮至透心的药材是( )

84.在产地加工过程中,应“发汗”处理的药材是( )

[85~87]



85.含季铵碱结构单元,为黄连主要成分的是( )

86.含内酯结构单元,为补骨脂主要成分的是( )

87.含喹啉里西啶结构单元,为苦参主要成分的是( )

[88~90]

- A. 银翘散
- B. 川芎茶调散
- C. 避瘟散
- D. 九分散
- E. 蛇胆川贝散

88.按药物性质分类,属于含低共熔成分散剂的是( )

89.按药物性质分类,属于含液体成分散剂的是( )

90.按药物性质分类,属于含毒性药散剂的是( )

[91~93]

- A. 硫黄
- B. 石膏
- C. 炉甘石
- D. 芒硝
- E. 滑石

91.表面白色、灰白色或淡黄色,有的半透明,纵断面具绢丝样光泽的矿物药是( )

92.表面灰白色或淡红色,显粉色,无光泽,凹凸不平,多孔,似蜂窝状的矿物药是( )

93.表面白色,黄白色或淡蓝灰色,有蜡样光泽,手摸有滑润感的矿物药是( )

[94~96]

- A. 决明子
- B. 益智
- C. 豆蔻
- D. 牛蒡子
- E. 砂仁

94.表面有纵向凹凸不平的突起棱线 13~20 条的药材是( )

95.表面灰褐色,带紫黑色斑点,有数条纵棱、中间 1~2 条较明显的药材是( )

96.表面密生刺状突起或被片状、分枝软刺的药材是( )

[97~98]





E. 图 25

97. 试卷附图图 21~图 25 中, 图示药材粉末显微鉴别可见花粉粒极面观三角形, 赤道面观双凸镜形, 具 3 副合沟的是 ( )

98. 试卷附图图 21~图 25 中, 图示药材粉末显微鉴别可见花粉粒类球形, 表面有条纹状雕纹的是 ( )

[99~100]



A. 图 26



B. 图 27



C. 图 28



D. 图 29



E. 图 30

99. 试卷附图图 26~图 30 中, 图示饮片为大蓟的是 ( )

100. 试卷附图图 26~图 30 中, 图示饮片为穿心莲的是 ( )

**【参考答案】**

➤上100题:

1—5: C D C E C

6—10: E E A C A

11—15: A B D A D

16—20: A A A C D

21—25: A C C D A

26—30: C C B B D

31—35: B D B A D

36—40: E D D B E

41—45: E C C A C

46—50: D A E C B

51—55: C A B E E

56—60: D A B D B

61—65: D B D E D

66—70: B C B E D

71—75: A D C D A

76—80: C C E D B

81—85: D A D E A

86—90: D C C C D

91—95: E A B A E

96—100: D A D C A

➤下100题:

1—5: B C D E C

6—10: B D D C A

11—15: B D B D C

16—20: B A A C A

21—25: A B D B A

26—30: D B C C A

31—35: D C B B B

36—40: C E B C A

41—45: E D D E E

46—50: A C B C E

51—55: A C C A B

56—60: B D D E A

61—65: D E C D E

66—70: A D C A D

71—75: D B E C A

76—80: C D D A A

81—85: B A E D C

86—90: E A C E D

91—95: B C E B D

96—100: E B D B A